

# Het Schoonste Jaarverslag 2018



OP EEN PROPERE TOEKOMST

**LIMBURG.NET**  
DA'S PROPER GEDAAN



1

Huis-aan-huisinzameling

Recyclageparken



2

Afvalverwerking



3

Communicatie  
en preventie

4

Samenwerkings-  
verbanden

5

Over Limburg.net



6

Financieel



7

***Onze maatschappij  
verandert voortdurend.  
Dat verplicht ons om de  
manier waarop we met  
afval omgaan continu  
onder de loep te nemen.***


**LIMBURG.NET**  
DA'S PROPER GEDAAN

2018 was opnieuw een belangrijk jaar voor Limburg.net. We werkten verder aan een proper Limburg en Diest en realiseerden enkele projecten die als basis zullen dienen voor de toekomst.

#### Een greep uit onze realisaties van 2018:

- Met de Optimo-proefprojecten zetten we belangrijke stappen naar een uniform inzamelsysteem voor Limburg en Diest.
- We plaatsden ondergrondse containers in verstedelijkte gebieden.
- Met twee nieuwe recyclageparken in Bilzen en Genk-Noord werkten we verder aan de uitbouw van de Limburg.net-parken.
- We lieten de eerste onafhankelijke zwerfvuittelling uitvoeren in Vlaanderen en organiseerden een statiegeldcongres met nationale en internationale sprekers.

2018 was ook het laatste jaar van de vorige bestuursploeg. Zij bracht op 10 december 2018 alle partners van Limburg.net samen op een visiedag om samen na te denken over de prioriteiten en uitdagingen voor de volgende beleidsperiode. Mede dankzij deze input ligt er nu een beleidsplan op tafel voor de periode 2019-2025.

Ik wens u alvast veel leesplezier.

**LUC WOUTERS**  
VOORZITTER LIMBURG.NET


Check het volledige jaarverslag, de afvalcijfers en het verslag van de raad van bestuur via [jaarverslag.limburg.net](http://jaarverslag.limburg.net)

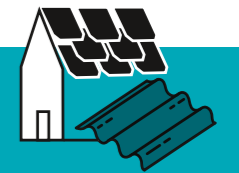
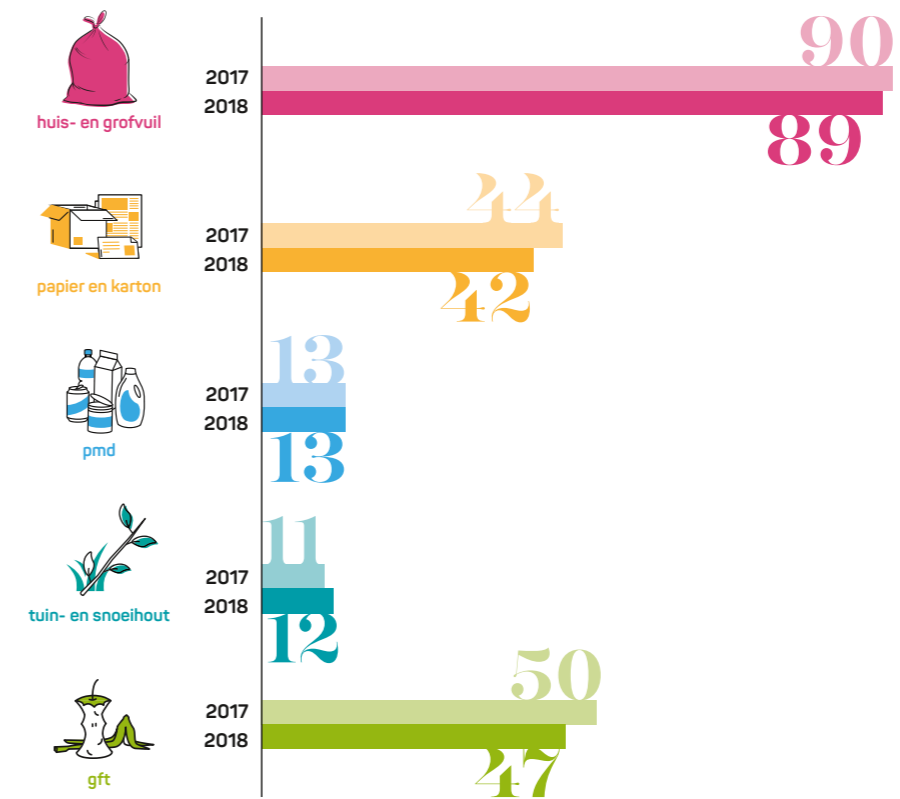


## Huis-aan-huisinzameling

## Huis-aan-huis-inzameling in cijfers

Een blik op de ingezamelde afvalsoorten in 2018, vergeleken met die van 2017.

(uitgedrukt in kg/inwoner)



### Versnelde asbest-afbouw dankzij extra middelen van de OVAM

De Openbare Vlaamse Afvalstoffenmaatschappij maakte in 2018 financiële middelen vrij voor lokale besturen met als doel een versnelde asbestafbouw te realiseren. Zo konden er projectsubsidies aangevraagd worden voor de ophaling van asbestcement aan huis, voor groepsaankoopformules voor de verwijdering en vervanging van asbest, en voor het inzamelen van asbest op het recyclagepark. Deze maatregelen kaderen in het Vlaamse asbestafbouwbeleid dat een verplichte inventarisatie oplegt vanaf 2022 en een totaalverbod voorziet vanaf 2035.

Na overleg tussen de provincie Limburg, Dubolimburg en Limburg.net werd besloten dat Limburg.net de subsidieaanvraag voor de inzameling van asbest aan huis en in de recyclageparken voor alle betrokken gemeenten zou coördineren.

### Ondergrondse containers in verstedelijkte gebieden

Afval sorteren en stockeren is niet vanzelfsprekend voor appartementsbewoners. Daarom plaatst Limburg.net sinds 2015 ondergrondse containers voor restafval. Eind 2017 waren er al 21 sites met ondergrondse glascontainers, in 2018 zijn er nog 20 bijgekomen. In totaal zijn er nu al 41 sites in Limburg en Diest met ondergrondse containers.

De bovengrondse glascontainers zullen in de toekomst gedeeltelijk verdwijnen uit het straatbeeld: deze zullen vervangen worden door ondergrondse containers.



# Optimo, het nieuwe inzamelsysteem voor de toekomst



Lommel is al enkele jaren het proefterrein voor Optimo. Sinds 2016 sorteren de Lommelaars verschillende afvalsoorten in gekleurde zakken. In 2018 sloten ook enkele wijken in Tongeren en Meeuwen-Gruitrode een jaar aan bij het proefproject. Ondertussen wordt de werking van het systeem voortdurend geëvalueerd en bijgestuurd.

## Uitbreiding proefproject in Tongeren en Meeuwen-Gruitrode

In Lommel gebruikten inwoners al voor de komst van Optimo afvalzakken. Limburg.net wilde de omschakeling naar het nieuwe systeem ook vanuit een andere beginsituatie testen en breidde daarom het proefproject uit naar enkele wijken van Tongeren, waar gewerkt werd met zakken en een gft-container. Het project liep ook in Meeuwen-Gruitrode, waar voordien enkel containers werden gebruikt. Beide proefprojecten eindigden in december 2018.

## Gescheiden inzameling van keukenafval

Gft bestaat voor 80% uit groenafval en voor 20% uit keukenafval. Die 20% keukenafval zorgt ervoor dat gft enkel via een relatief

dure tunnelcompostering kan verwerkt worden. In de toekomst wil Limburg.net de twee afvalsoorten daarom gescheiden inzamelen. Tijdens het Optimo-proefproject in Tongeren en Meeuwen-Gruitrode werd de aparte ophaling van keukenafval een eerste keer uitgetest.

Uit de testen bleek dat de aparte inzameling van keukenafval goed gebruikt werd: gemiddeld 20 kg/inwoner. Er werden ook labo-testen op het keukenafval uitgevoerd om het biogaspotentieel en de vervuilinggraad te bepalen.

Omwillen van die goede resultaten werd deze zesde afvalsoort vanaf januari 2019 ook toegevoegd aan Optimo in Lommel.

## Onderzoek naar een Optimo-wagen

Samen met het Programma Innovatieve Overheidsaankopen van de Vlaamse overheid werd een bestek uitgeschreven voor onderzoek door constructeurs

van huisvuilwagens. De Optimo-inzameling verschilt immers erg van de traditionele ophaling: niet langer de perskracht van de wagen, maar eerder het volume, de automatisatie en het vermijden van zakscheuring zijn van belang. Ook werd met UHasselt een onderzoek opgestart naar de circulariteit (recycleren van gebruikte zakken en nieuwe zakken uit recyclaat) en sterkte van Optimo-zakken.

## 25% minder restafval

In opdracht van Limburg.net onderzocht Indiville het afvalgedrag en de tevredenheid van inwoners in Tongeren en Meeuwen-Gruitrode tijdens het proefproject. De resultaten toonden aan dat Optimo voor een gewoontebrek zorgt. In beide testgebieden verkiest een kleine meerderheid het oude systeem. Bewoners ervoeren de wissel daarnaast als een comfortverlies, ook omdat dat nieuwe systeem onregelmatigheden in hun eigen afvalgedrag niet langer camouflerde. Toch werd zowel

bij voor- als tegenstanders van Optimo een gedragsverandering vastgesteld: een groeiend afvalbewustzijn zorgde ervoor dat inwoners meer en bewuster gingen sorteren. Opvallend is ook dat de afvalcijfers verbeterden. In Meeuwen-Gruitrode daalde de hoeveelheid restafval met maar liefst 25%. Rekening houdend met de resultaten van het onderzoek zal Optimo verder

verfijnd en aangepast worden.

Als u zou kunnen kiezen, zou u dan liever het vroegere systeem van ophaling terug hebben of wilt u liever het nieuwe systeem van ophaling blijven gebruiken? Of maakt het u niet uit?



Cijfers Tongeren (voor Optimo: systeem met 1 groene bak)



Cijfers Meeuwen-Gruitrode (voor Optimo: systeem met 2 bakken)

■ Ik zou liever het oude systeem terug hebben  
■ Ik wil liever het nieuwe systeem blijven gebruiken  
■ Het maakt mij niet uit



Hoe Optimo precies werkt? Bekijk het handige filmpje op de website: [jaarverslag.limburg.net/optimo](http://jaarverslag.limburg.net/optimo)

25%  
minder  
restafval

# Quotum huisvuil beter opgehaald

Elk gezin dat op 1 januari gedomicilieerd is in het werkingsgebied van Limburg.net en een afvalbelasting betaalt aan Limburg.net, heeft recht op een quotum huisvuil (aantal zakken, kilo's of kipbeurten). Gezinnen die wonen in een regio waar het huisvuil in zakken wordt opgehaald, kunnen hun quotumzakken ophalen in een van de verschillende afhaalpunten. Jaarlijks blijkt dat een aantal gezinnen hun quotumzakken niet ophalen. Limburg.net ondernam daarom enkele inspanningen om het aantal niet afgehaalde zakken te doen verminderen.

In februari ontvingen alle gezinnen een folder met uitleg over het quotum en een overzicht van alle locaties waar ze de zakken konden afhalen. Dankzij een uitgebreid netwerk van deelnemende handelaars kan elk gezin op beperkte afstand en tijdens ruime openingsuren het quotum afhalen.

Naast de folder werd ook in de gemeentelijke bladen en op de gemeentelijke websites meerdere keren opgeroepen om de huisvuilzakken af te halen.

Op sociale media verschenen zowel in het voorjaar als in het najaar berichten om dit nogmaals onder de aandacht te brengen.

Met succes: in 2018 bedroeg de kostprijs van de niet afgehaalde rollen 616.625 euro, t.o.v. 647.144 euro in 2017.



Overzicht van het percentage niet afgehaalde zakken:

|      |         |
|------|---------|
| 2014 | 11 %    |
| 2015 | 12 %    |
| 2016 | 9 %     |
| 2017 | 10,94 % |
| 2018 | 10,57 % |

## Quotum niet afgehaald? Oh, vergeten!

In opdracht van Limburg.net deed Ipsos in februari 2019 een bevraging bij 900 respondenten die in 2018 hun quotum huisvuilzakken niet hadden afgehaald en 297 respondenten die hun container niet hadden gebruikt.

Ongeveer 90% van de respondenten wist dat Limburg.net de afvalbelasting int in zijn/haar gemeente en herinnerde zich ook dat ze in 2018 een afvalbelasting had betaald. Slechts 24% (huisvuilzakken) en 32% (containers) wist echter wat het quotum huisvuil is.

Opmerkelijk is dat 62% aangaf dat ze wel hun huisvuilzakken hadden afgehaald, hoewel uit de resultaten bleek dat dat niet het geval was. Anderen duiden vergetelheid aan als de belangrijkste reden waarom ze hun quotum niet hadden afgehaald. Sommige respondenten hadden nog zakken over van de voorgaande jaren of hadden ten slotte een andere oplossing voor hun afval (zoals een contract met een privéophaler of een regeling met de syndicus van hun appartement).

In de gemeenten met een container gaven de respondenten aan dat ze hun container bewust niet gebruikten. In de plaats nemen zij hun afval mee naar het werk of familie, hebben ze een contract met een privéophaler of regelen ze het met de syndicus van hun appartement.





# Recyclageparken



**304,2 kg**  
afval brengt een inwoner gemiddeld naar het recyclagepark

## Inzamelcijfers recyclageparken

In 2018 werden 1.817.433 bezoeken geregistreerd op de Limburg.net-recyclageparken. Een inwoner bracht gemiddeld 300 kg afval naar het recyclagepark. Deze inzamelcijfers (uitgedrukt in kg/inwoner) liggen erg in lijn met die van 2017.

|                                     |   |                                  |                              |                              |                                |
|-------------------------------------|---|----------------------------------|------------------------------|------------------------------|--------------------------------|
| <b>34,87 kg</b><br>hout             | <b>6,15 kg</b><br>elektrische apparaten | <b>1,92 kg</b><br>zuivere grond  | <b>1,17 kg</b><br>roofing    | <b>8 kg</b><br>textiel       | <b>31,26 kg</b><br>grofvuil    |
| <b>20,4 kg</b><br>papier & karton   | <b>5,41 kg</b><br>asbest                | <b>3,21 kg</b><br>harde plastics | <b>0,64 kg</b><br>autobanden | <b>2,84 kg</b><br>KGA        | <b>91,10 kg</b><br>groenafval  |
| <b>12,73 kg</b><br>gemengd bouwpuin | <b>4,93 kg</b><br>metalen               | <b>1,77 kg</b><br>vlakglas       | <b>0,4 kg</b><br>c-hout      | <b>1,55 kg</b><br>gipsplaten | <b>56,02 kg</b><br>zuiver puin |
| <b>9,48 kg</b><br>zachte plastics   | <b>5,0 kg</b><br>holglas                | <b>1,7 kg</b><br>pmd             | <b>0,36 kg</b><br>piepschuim |                              |                                |



**Smartphones** om afvalstromen beter te monitoren

Om ervoor te zorgen dat bezoekers aan het recyclagepark de juiste prijs betalen voor het meegebrachte afval en dat afval in de juiste container deponeren, is een controle op het correct ingeven van de afvalsoorten aan de ingangszuil belangrijk.

Al dan niet bewust selecteren bezoekers soms de verkeerde afvalsoort, waardoor ze te weinig of te veel betalen. Om die reden voeren parkwachters regelmatig controles uit.

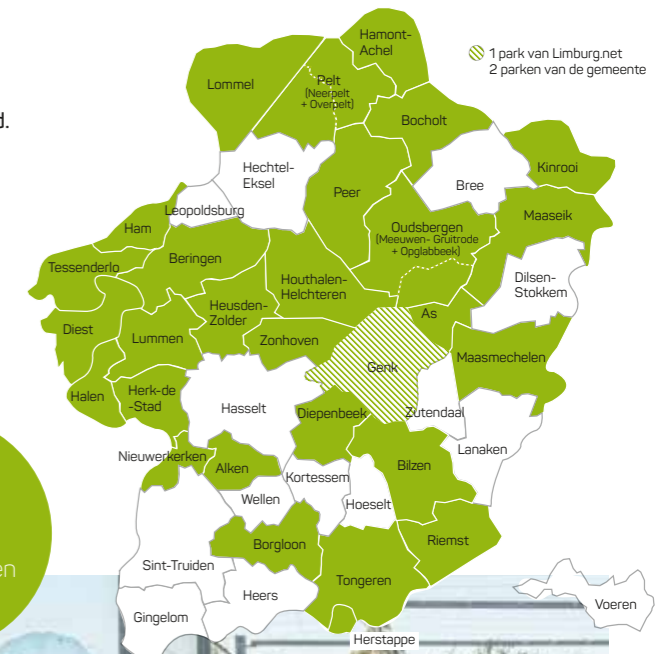
Om te kunnen nagaan welke afvalsoorten bezoekers hadden geselecteerd bij het binnenrijden van het park, moesten parkwachters vroeger telkens naar hun vaste computer. Sinds 2018 kunnen parkwachters gebruik maken van een speciale applicatie op een smartphone. Zo kan elke parkwachter vanop elke locatie in het park zien welke afvalsoorten een bezoeker komt deponeren. De begeleiding naar de juiste container en sorteerhulp verlopen sindsdien veel vlotter.

## Twee nieuwe recyclageparken in Bilzen en Genk-Noord

Limburg.net streeft ernaar om alle recyclageparken in Limburg en Diest onder haar hoede te nemen om zo overal dezelfde prijzen en dezelfde dienstverlening te kunnen garanderen. Ondertussen beheert Limburg.net 28 parken.

Op 4 mei werd het nieuwe recyclagepark in Genk-Noord geopend. De komende jaren zal Limburg.net in Genk-Zuid nog een tweede recyclagepark bouwen. Op 23 oktober opende ook het nieuwe recyclagepark in Bilzen haar deuren. Op beide parken kunnen bezoekers gebruik maken van de verzonken containers en het volledig geautomatiseerde systeem met de weegbrug.

Hoe gaat het er eigenlijk aan toe op het recyclagepark? Dat ontdek je op de website: [jaarverslag.limburg.net/recyclagepark](http://jaarverslag.limburg.net/recyclagepark)



**28**  
recyclageparken



## Geautomatiseerde behoefteplanning

Om de planning van het personeel in de recyclageparken te vergemakkelijken, introduceerde Limburg.net in 2018 Emprova. Met deze softwaretoepassing is eerst per recyclagepark bepaald wat de nodige vaste basisbezetting is. Vervolgens rolt elke hoofdparkwachter wekelijks zijn planning uit en bepaalt hij op welke recyclageparken de vaste parkwachters tewerkgesteld zullen worden. Indien er een tekort is, zal het planningssysteem dit automatisch weergeven en kan de hoofdplanner indien nodig een vlinder, uitzendkracht of jobstudent inzetten.





## Afvalverwerking

### Biostoomcentrale van Limburgse afvalpartners

Limburg.net wil afval zoveel mogelijk in eigen streek verwerken en werkt daarvoor samen met Bionerga nv. Momenteel is Bionerga volop bezig met de bouw van een biostoomcentrale in Beringen.

De biostoomcentrale zal in 2020 operationeel zijn. Deze nieuwe installatie zal jaarlijks 200.000 ton niet-gevaarlijke en niet-recycleerbare afvalstoffen verwerken op een ecologische en efficiënte manier. Door de verbranding van deze afvalstoffen zal de biostoomcentrale bovendien hoogwaardige stoom produceren. Die zal optimaal benut worden, enerzijds door dynamische warmteleveringen aan derden te garanderen en anderzijds door de resterende stoom in elektriciteit om te zetten.

Samen met Nuhma is Limburg.net aandeelhouder van Bionerga nv. Limburg.net faciliteerde de leningslast door een achtergestelde lening toe te kennen.







Communicatie  
en preventie

**LIMBURG.NET**  
DA'S PROPER GEDAAN



## Zwerfvuil

In Vlaanderen komt jaarlijks 20.426 ton zwerfvuil op straat en in de natuur terecht. Daar hangt een enorm maatschappelijk prijskaartje van ongeveer 1 miljard euro aan vast. Bovendien is zwerfvuil een grote bron van ergernis bij de bevolking én nefast voor de omgeving. Limburg.net blijft daarom opruimacties ondersteunen. Tegelijk pleit ze voor structurele maatregelen die ervoor zorgen dat er minder afval op straat belandt.

Alle presentaties, de videoweergave van het congres en het volledige statiegeld dossier vind je terug op [limburg.net/statiegeldcongres-19-april-2018](https://limburg.net/statiegeldcongres-19-april-2018)



### 1 HET ALLEREERSTE STATIEGELDCONGRES

In 2018 beheerste statiegeld het maatschappelijke debat. Om dat debat te voeden met wetenschappelijke argumenten, organiseerde Limburg.net op 19 april het allereerste statiegeldcongres in Thorpark Genk. Internationale sprekers en experts gingen er in gesprek. Kjell Olav Maldum, CEO van Infnitum (het bedrijf dat het statiegeldsysteem beheert in Noorwegen), Plastic Soup Surfer Merijn Tinga en Ann van Pelt van de OVAM gaven een presentatie.

### 2 OPRUIMACTIES STRAAT.NET EN WORLD CLEAN UP DAY

In het weekend van 20 april organiseerde Limburg.net voor de 10<sup>de</sup> keer straat.net. Tijdens deze grote opruimactie ondersteunt Limburg.net scholen en verenigingen in de strijd tegen zwerfvuil. In 2018 bracht straat.net 156 scholen en 468 verenigingen op de been, goed voor bijna 20.000 deelnemers. Ook tijdens de World Clean Up Day op 15 september zette Limburg.net de individuele opruimers in de bloemetjes.

### 3 EERSTE GROOTSCHALIG ONDERZOEK NAAR ZWERFVUIL

Zwerfvuil opruimen is noodzakelijk, maar het blijft dweilen met de kraan open. Om doeltreffende acties op te kunnen zetten, is het noodzakelijk precies te weten hoeveel en welk soort afval er op straat achterblijft. Onderzoeksbureau OWS voerde samen met UHasselt in opdracht van Limburg.net de eerste objectieve zwerfvuilanalyse in Vlaanderen uit. De resultaten zijn duidelijk. In de 200 zakken met Limburgs zwerfvuil zat er 501,6 kg zwerfvuil en werden 2144 metalen en 922 plastic eenmalige drankverpakkingen geteld. Tijdens de Limburgse straat.net actie werd 48,9 ton zwerfvuil ingezameld. Dat betekent dat de Limburgse vrijwilligers tijdens één weekend zo'n 300.000 keer een flesje of blikje oprapten. De resultaten werden aan de verschillende overheden bezorgd en kregen heel wat aandacht in de media.

## BIJ WELKE TEAM HOOR JIJ?

DOE MEE AAN AFVAL VRIJ MEI 2018

LIMBURG.NET  
DA'S PROPER GEDAAN

**Succesvolle tweede editie van Afvalvrij mei**

In 2018 vond de tweede editie van Afvalvrij mei plaats. Het doel? Burgers sensibiliseren over afval en aantonen hoe het eenvoudig met minder kan.

Vier bekende ambassadeurs gaven tips en motiveerden hun teams om voedselverspilling tegen te gaan, meer kraantjeswater te drinken, zorgvuldiger om te springen met papier en overtollige verpakkingen te vermijden. Ook werd er een Facebookgroep opgericht. Die was zelfs zo succesvol dat hij ook na de maand mei actief bleef.

**1 TEAM VERPAKKINGEN MET FRIEDA**

**2 TEAM VERSPILLING MET DOKTER JUDITH**

**3 TEAM WATER MET GIOVANI**

**4 TEAM PAPIER MET ZOHRA**

Benieuwd naar de uitdagingen van de Afvalvrij mei-ambassadeurs? Bekijk hier het filmpje. [jaarverslag.limburg.net/afvalvrijmei](http://jaarverslag.limburg.net/afvalvrijmei)

## De schoonste carnavalstoet van het land!

Carnaval is een groot feest, maar jammer genoeg blijft er achteraf heel wat afval achter in de straten. Daar wou Limburg.net samen met de gemeenten en carnavalsverenigingen iets aan doen. Het resultaat was een speciale editie van Het Schoonste Magazine vol tips uit binnen- en buitenland, en een sensibiliserend carnavalslied 'Ruim op met carnaval' met De Curverkes.



## Denk aan Nico!

Afvalophalers worden vaak geconfronteerd met verkeerd aangeboden afval: te zware zakken, scherpe voorwerpen bij het huisvuil, ... Het maakt hun werk enkel lastiger en gevaarlijker. Omdat burgers zich vaak niet bewust zijn van de regels, lanceerde Limburg.net tijdens de week van de afvalophaler eind november een sensibiliseringscampagne met afvalophaler 'Nico' in de hoofdrol.

## Website in een nieuw jasje

Er werd al langer aan gewerkt en in 2018 was hij klaar: de vernieuwde publiekswaarschuwingswebsite met een focus op gepersonaliseerde informatie. Bezoekers krijgen enkel informatie te zien die relevant is voor hun woonplaats en ophaalsysteem. Ook de zoekfunctie werd geoptimaliseerd en werd er een handige sorteertool toegevoegd. Op die manier speelt de website beter in op de noden en behoeften van elke individuele bezoeker.

Test de nieuwe sorteertool op de vernieuwde website: [www.limburg.net](http://www.limburg.net)





## E-portemonnee omgedoopt tot **Limbu**

In 2005 lanceerde Limburg.net de e-portemonnee om milieuvriendelijk en duurzaam gedrag te belonen.

Wie acties ondernam om afval te voorkomen of ecologisch te tuinieren, kon punten verzamelen. Achteraf konden die punten worden ingeruild voor een kip of een kippenhok. Omdat zo'n beloningssysteem ook interessant is op andere domeinen werd de vzw Uitmuntend Limburg opgericht. Zo werd de e-portemonnee ook ingezet in het kader van gezinszinnig en lokale handel. Eind 2018 werd de e-portemonnee omgedoopt tot de Limbu. De Limbu is een gemeenschapsmunt die focust op drie domeinen: duurzaamheid, gezinszinnig en

lokale producten/economie. Wie zich duurzaam verplaatst, energie- en waterbesparende maatregelen neemt, rechtstreeks producten aankoopt bij de boer of deelneemt aan herstel-, geef-, ruil- en deelinitiatieven kan Limbu's verdienen. Dit soort munten zijn over heel de wereld in opmars. Ze worden gebruikt in domeinen waar het traditionele geld minder goed inzetbaar is.

Wil jij ook graag beloond worden voor je duurzame gedrag? Meer info vindt u op [www.limbu.be](http://www.limbu.be)



## Enkele campagnes in cijfers

**33**  
handelaars

### 33 handelaars deden mee aan de kippenactie

In 2018 konden Limburgers dankzij de jaarlijkse kippenactie van Limburg.net opnieuw hun eigen afvalverwerker in huis halen. Voor 6,25 Limbu konden inwoners een bon aanvragen die gebruikt kon worden om een kip af te halen bij één van de deelnemende handelaars. Op het aantal bonnen dat kon aangevraagd worden stond geen beperking.



**150**  
compostmeesters

### 150 compostmeesters leren Limburgers composteren

Compostmeesters zijn vrijwilligers die zich inzetten om meer Limburgers aan het composteren te krijgen. Ondertussen zijn er al 150! Ze zetten zich het afgelopen jaar in tijdens 'juni compostmaand' en talrijke activiteiten in scholen, gemeentes en opleidingen.



### 21 samentuinen in Limburg

Limburg.net investeert al langer in projecten rond samen tuinieren. In 2018 kwamen er in Meeuwen-Gruitrode, As en Tongeren nieuwe tuinen bij. Zo zijn er ondertussen al 21 samentuinen in Limburg. In 2019 staan er nog nieuwe projecten op stapel.



**21**  
samentuinen

### 31 Limburgse gemeenten engageren zich voor Drinkkraantjeswater

Op 27 april 2018 bevestigden 31 Limburgse gemeenten hun engagement voor kraantjeswater. Met doordachte acties willen ze inwoners stimuleren meer kraantjeswater te drinken. Deze actie was een onderdeel van 'Drinkkraantjeswater', een initiatief van Limburg.net, IDM en de Watergroep.

**31**  
Limburgse gemeenten





## Samenwerkingsverbanden

**LIMBURG.NET**  
DA'S PROPER GEDAAN

### Limburg.net mee aan de basis van **Recover**



Recover is een samenwerkingsverband van elf Vlaamse afvalintercommunes en de stad Antwerpen. In 2018 onderzocht en analyseerde Recover het huidige inzamelingsstelsel van verpakkingsafval in Vlaanderen en deed ze concrete beleidsvoorstellen voor mogelijke verbeteringen.

Op 25 oktober 2018 presenteerde Recover haar rapport tijdens het congres 'Recover pakt uit'. Enkele opvallende conclusies en vaststellingen:

- De officiële recyclagecijfers bevatten heel wat fouten. Zo wordt metaalschroot dat niet afkomstig is van verpakkingsafval mee opgenomen in de cijfers en gaan er heel wat grondstoffen verloren.
- Producenten zijn momenteel enkel verantwoordelijk voor de verpakkingen die via selectieve inzameling kunnen gerecycleerd worden, niet voor de verpakkingen die belanden in de huisvuilzak, in straatvuilnisbakken of in zwerfvuil. Recover roept op om deze verantwoordelijkheid uit te breiden naar alle verpakkingen.

**interafval.**

Het onderzoeksrapport kan integraal nagelezen worden op de website:  
[www.interafval.be/actueel/recover-pakt-uit](http://www.interafval.be/actueel/recover-pakt-uit)



### Al 20 jaar een CO<sub>2</sub>nstructieve samenwerking

Sinds 1998 plant Limburg.net samen met BOS+ en tal van lokale partners nieuwe bossen aan in Limburg en Diest.

Door deze CO<sub>2</sub>-bossen aan te leggen, wil Limburg.net een deel van haar CO<sub>2</sub>-uitstoot compenseren. Eenmaal de aanplanting achter de rug is, geeft Limburg.net het beheer van de bossen over aan Natuur en Bos of aan een plaatselijke natuurvereniging. Zij zorgen voor een goed beheer van de bossen. Elk jaar worden er nieuwe bossen aangeplant. Intussen zijn de 17 bossen goed voor 76 hectare natuur.

**BOS+**



Om de samenwerking te vieren, lanceerden we een spot op social media. Kijk en geniet.  
[jaarverslag.limburg.net/bossen](http://jaarverslag.limburg.net/bossen)

# 6



## Over Limburg.net

**LIMBURG.NET**  
DA'S PROPER GEDAAN



## Kernwaarden

### In het DNA van Limburg.net



Als voorbereiding op het nieuwe beleidsplan bepaalde Limburg.net samen met haar medewerkers haar kernwaarden. Deze waarden zijn richtinggevend, ze bepalen waar Limburg.net voor staat en worden uitgedragen doorheen de hele werking.



**1 Innovatief**  
De maatschappij verandert voortdurend, dus moet ook het afvalbeleid mee evolueren. Limburg.net maakt er een punt van om nieuwe noden snel op te sporen en permanent te werken aan verbeteringen.



**2 Verantwoordelijk**  
Limburg.net gaan niet voor de gemakkelijkste oplossing. Ze overweegt steeds de maatschappelijke meerwaarde en zoekt een kostenefficiënte én milieuverantwoorde oplossing. Limburg.net wil een inclusieve organisatie zijn en kijkt altijd naar wat beter kan.



**3 Een sterke partner**  
Limburg.net gelooft in samenwerking. Daarom gaat ze zoveel mogelijk in dialoog met haar medewerkers, burgers, gemeenten en andere (afval)organisaties. Ze heeft oog voor wat er leeft in de maatschappij en communiceert helder.

We maakten een tof filmpje rond onze kernwaarden. Bekijk het hier: [jaarverslag.limburg.net/kernwaarden](https://jaarverslag.limburg.net/kernwaarden)



## Organisatorische veranderingen

**1 Raad van bestuur voortaan met 15 leden**

Zoals elk lokaal bestuur valt Limburg.net onder het nieuwe Vlaamse decreet dat vanaf januari 2019 van kracht is. Het decreet beperkt het aantal bestuurlijke mandaten. De raad van bestuur van Limburg.net is daardoor vanaf maart 2019 beperkt tot maximaal 15 leden. Om de betrokkenheid met alle gemeenten te garanderen trof Limburg.net in 2018 de nodige maatregelen om zich voor te bereiden op deze nieuwe situatie.

**2 GDPR van kracht**

De GDPR (general data protection regulation) of AVG (algemene verordening gegevensbescherming) is sinds 25 mei 2018 van kracht. Deze regeling moet de persoonlijke gegevens van burgers beschermen. Dataverzameling en -opslag is sindsdien onderworpen aan strenge regels. Om hieraan te voldoen, werden binnen Limburg.net de nodige technische, organisatorische en juridische voorbereidingen getroffen.

**3 Fusiegemeenten Pelt en Oudsbergen**

Op 1 januari 2019 fuseerden Neerpelt en Overpelt tot Pelt en Opglabbeek en Meeuwen-Gruitrode tot Oudsbergen. Dit bracht ook enkele veranderingen mee voor de interne werking van Limburg.net. In 2018 zijn de nodige voorbereidingen getroffen zodat de mutaties in de databanken naar de nieuwe gemeentebanen en sommige straatnamen op 2 januari 2019 uitgevoerd konden worden.

## Versterkte dienstverlening

Limburgers en Diestenaars met vragen vinden steeds vlotter de weg naar Limburg.net. Een vernieuwde website en goed draaiende klantendienst zijn dan ook essentieel.



### Professionalisering van de interne werking

De groei in activiteiten maakte een uitbreiding en professionalisering van de interne organisatie noodzakelijk. Ook in 2018 groeide het personeelsbestand, zowel in het hoofkantoor in Hasselt als op het terrein. Op 31 december telde Limburg.net 130 medewerkers, 11 meer dan in 2017.

Niet alleen in aantallen versterkte het team, ook het welzijn van de medewerkers was een focuspunt. In het Fitbees Programma werkten de medewerkers aan hun fysieke en mentale gezondheid. Professionele coaches hielpen het personeel met stressreductie door tips te geven rond een gezond eetpatroon, voldoende



beweging en ontspanning, efficiënt timemanagement en een goed slaappatroon.

Limburg.net werkte ook aan een verbetering van de interne communicatie. Op basis van een brede ondervraging doorheen alle lagen van de organisatie werden een aantal werkpunten aangepakt.

- Nieuwe overlegstructuren vergemakkelijkten de interne samenwerking.
- Een nieuwe managementstructuur leidde tot een meer projectmatige aanpak en betere informatiedoorstroming.
- Hoofdparkwachters werden voor 20% van hun tijd vrijgemaakt om hun parken beter op te volgen en de parkwachters intensiever te begeleiden.

### Een performantere klantendienst

In 2018 kwamen er per dag 280 vragen van burgers binnen bij de klantendienst van Limburg.net. Per maand zijn dat er gemiddeld meer dan 4.000. De meeste vragen waren telefonisch, maar ook mail en sociale media werden steeds populairder.



# 280

vragen beantwoordt de klantendienst op een dag.

## Het vizier op de toekomst

Waar moet Limburg.net de komende 6 jaar op inzetten?

Dat was de centrale vraag waarover medewerkers van Limburg.net, haar gemeenten en andere partners met elkaar in gesprek gingen tijdens de visiedag in de Muziekodroom in Hasselt op 10 december 2018. Onder leiding van moderators werd in verschillende sessies gediscussieerd over uiteenlopende thema's. Het was een inspirerende dag die heel wat input leverde voor het beleidsplan 2019-2024.

# 25

sprekers en panelleden

# 120

aanwezigen

# 9

inhoudelijke sessies

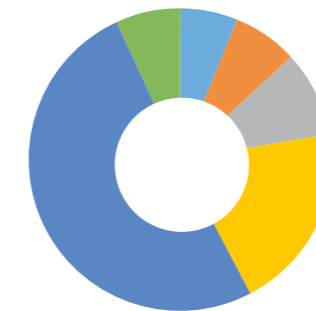




Limburg.net  
financieel

**LIMBURG.NET**  
DA'S PROPER GEDAAN

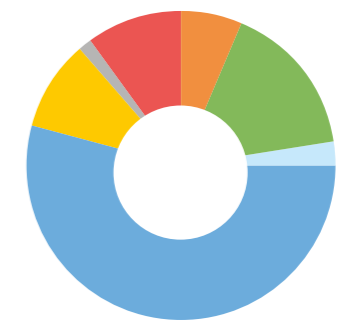
## Wat zijn de inkomsten en uitgaven van Limburg.net?



### Inkomsten

|        |                                       |
|--------|---------------------------------------|
| 5,45%  | sector                                |
| 7,17%  | klanten - dienstverlening             |
| 8,97%  | grondstoffen                          |
| 20,24% | gemeenten - werkingsbijdragen         |
| 51,13% | gezinnen - kohier en contantbelasting |
| 7,04%  | andere                                |

De inzameling en verwerking van afval kost handenvol geld. Om die opdracht uit te voeren, zijn werkmiddelen nodig. De grootste bronnen van inkomsten zijn de jaarlijkse bijdrage van de gemeenten (20%) en die van gezinnen (51%). De verkoop van grondstoffen brengt ook geld op, wat neerkomt op ongeveer 9%. Daarnaast haalt Limburg.net 7% van haar inkomsten uit de dienstverlening aan klanten, zoals het verkopen van huisvuilzakken, gft-stickers en grofvuilstickers. Sectororganisaties van producten waarvoor een terugname- of aanvaardingsplicht bestaat (zoals Fost Plus, Recupel en Bebat) betalen een vergoeding aan Limburg.net in ruil voor het inzamelen van hun producten. Samen zorgen die bijdragen voor iets meer dan 5% van de inkomsten.



### Uitgaven

|        |                                       |
|--------|---------------------------------------|
| 6,44%  | preventie                             |
| 16,14% | recyclage recyclageparken             |
| 2,68%  | recyclageparken                       |
| 54,01% | inzameling & verwerking huis-aan-huis |
| 9,36%  | personeel                             |
| 1,62%  | IT                                    |
| 9,75%  | andere                                |

De grootste uitgavepost van Limburg.net is de inzameling en verwerking van organische afval en huisvuil (in totaal zo'n 54%). Daarna volgt recyclage (incl. recyclagekosten van textiel, kringloop en hergebruik en de recyclageparken), goed voor een kleine 20% van de uitgaven. 6% van de kosten gaat naar preventie. Dat is cruciaal om te blijven sensibiliseren en communiceren en op die manier afval zoveel mogelijk te vermijden.



Zoals altijd kan je al onze cijfers, verslagen en rekeningen nog eens lezen op de website: [jaarverslag.limburg.net/algemeen](http://jaarverslag.limburg.net/algemeen)

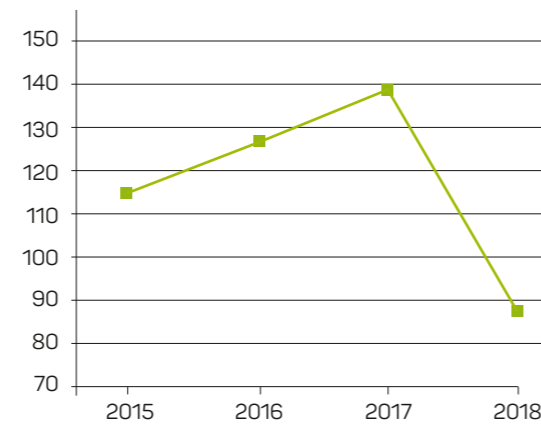
## Dalende papierprijs zorgt voor verminderde grondstoffeninkomst

De prijzen van grondstoffen zijn heel variabel, zowel qua verkoop als kostprijs.

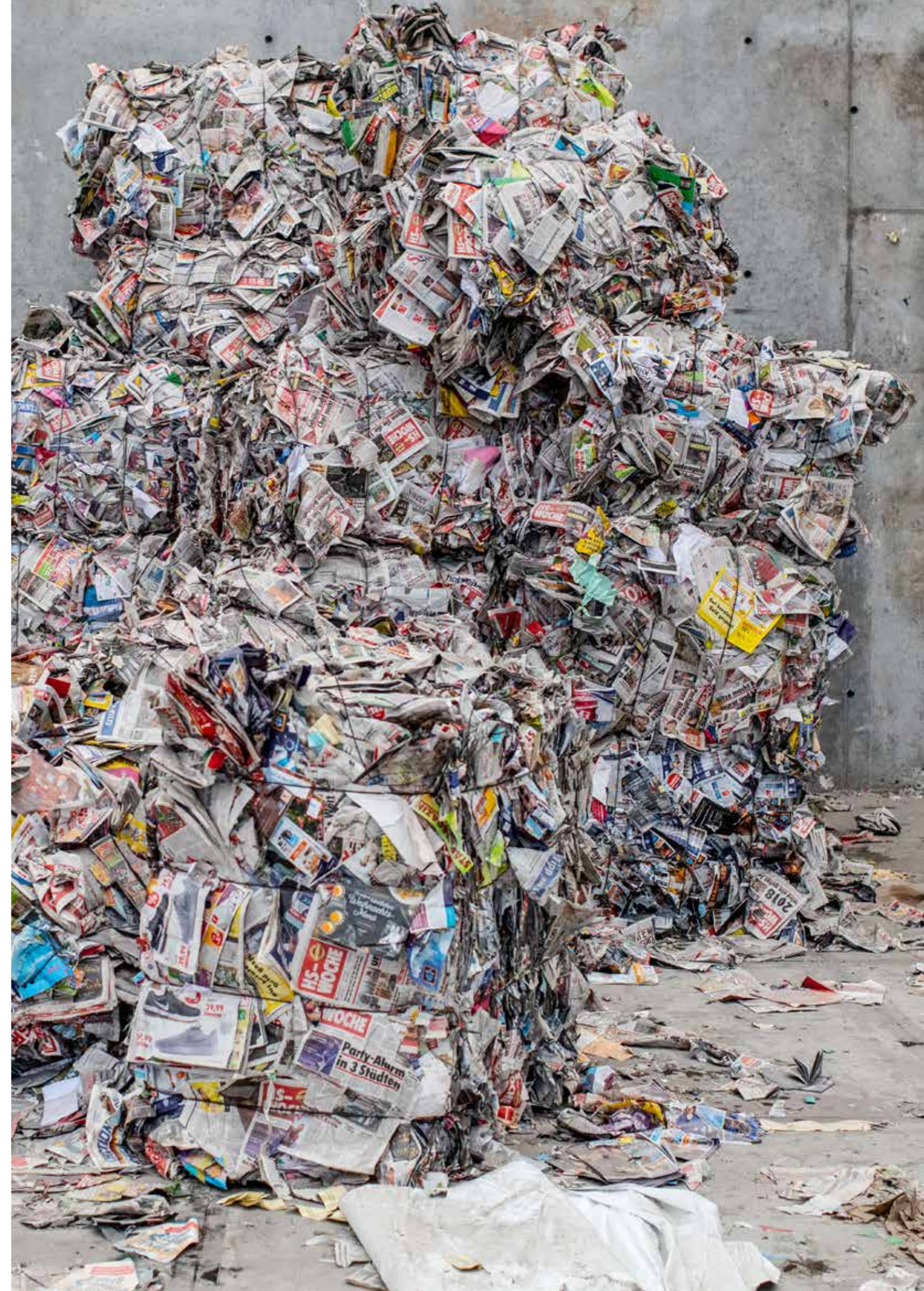
De belangrijkste afvalsoorten die bijdragen in de inkomsten zijn papier en karton, metalen en textiel. In 2018 is de verkoopopbrengst van papier en karton sterk gedaald. Oude metalen stegen daartegen, maar zijn in volume niet zo groot zodat de stijgende metaalprijzen geen tegengewicht kunnen geven aan de dalende papierprijzen.



Evolutie papierprijs euro/ton



Limburg.net wil een sterke partner zijn voor haar burgers en gemeenten. De jaarlijkse afvalbelasting blijft daarom steeds stabiel voor alle klanten.





 [www.twitter.com/limburgnet](https://www.twitter.com/limburgnet)  
 [www.facebook.com/limburg.net](https://www.facebook.com/limburg.net)  
 [www.limburg.net](http://www.limburg.net)  
 011 28 89 89

Realisatie: Absoluut en Connect  
VU: Limburg.net, Gouverneur Verwilghensingel 32, 3500 Hasselt

**LIMBURG.NET**  
DA'S PROPER GEDAAN